

# Et chez nous ?

L'aire de répartition



Le Balbuzard pêcheur, jadis répandu dans notre pays, a presque entièrement disparu de France métropolitaine il y a une quinzaine d'années suite aux destructions par l'homme (il ne restait plus que quelques couples en Corse), mais niche à nouveau en forêt d'Orléans depuis 1984. En Sologne, la première reproduction se produit en 1995 au Domaine de Chambord. Sa nidification en Sologne se poursuit ponctuellement et l'espèce devrait s'étendre lentement à l'avenir.

Les sites en Sologne sont néanmoins tenus confidentiels pour la protection de l'espèce.

# Protection et évolution

dans notre région

Le Balbuzard pêcheur est entièrement protégé en France et en Europe. Il est classé comme « vulnérable » dans la liste rouge des oiseaux menacés et à surveiller en France. L'espèce fait l'objet d'un Plan National d'Action, un outil de protection pour limiter la perte de la biodiversité.

De nombreux partenaires institutionnels et associatifs se mobilisent en faveur de cette espèce.

La présence de l'espèce reste fragile, puisque les Balbuzards sont très sensibles aux dérangements lorsqu'ils nichent. **N'essayez donc pas de vous approcher des nids, car les oiseaux risquent de l'abandonner.**

L'association Sologne Nature Environnement suit l'évolution de l'espèce en Sologne et sensibilise le public, les propriétaires terriens et les élus pour permettre une cohabitation adéquate entre faune sauvage et intérêts privés.

Devenez partenaires de l'opération, pour que nos enfants puissent encore avoir le plaisir d'admirer ce majestueux oiseau, symbole de liberté, planant au dessus de nos étangs.

Pour participer à l'étude et à la protection du Balbuzard pêcheur en Sologne et Vallée du Cher, contactez-nous :

- si vous observez l'espèce entre mai et juillet (période de nidification)
- si vous trouvez ou suspectez la présence d'un nid



Sologne Nature Environnement

BP 136 - Parc de Beauvais  
41200 Romorantin-Lanthenay  
02 54 76 27 18  
sne.sempe@laposte.net

<http://www.sologne-nature.org>

Cette plaquette de sensibilisation a été réalisée dans le cadre du Plan National d'Action Balbuzard pêcheur (2008-2012), piloté par l'Office National des Forêts, avec le soutien financier de la Direction Régionale de l'Environnement, de l'Aménagement et du Logement et du Conseil Général du Cher.



# Le Balbuzard Pêcheur en Sologne

Conception et réalisation : Sologne Nature Environnement - Photographies : G. Perroudin - Imprimé sur papier recyclé

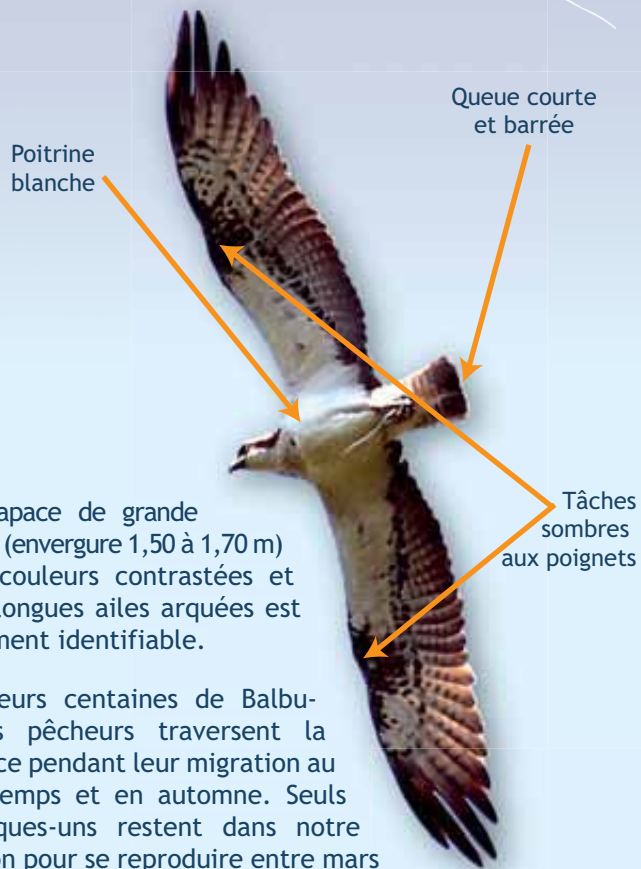


Vivre avec un oiseau d'exception

# Identification d'une espèce patrimoniale

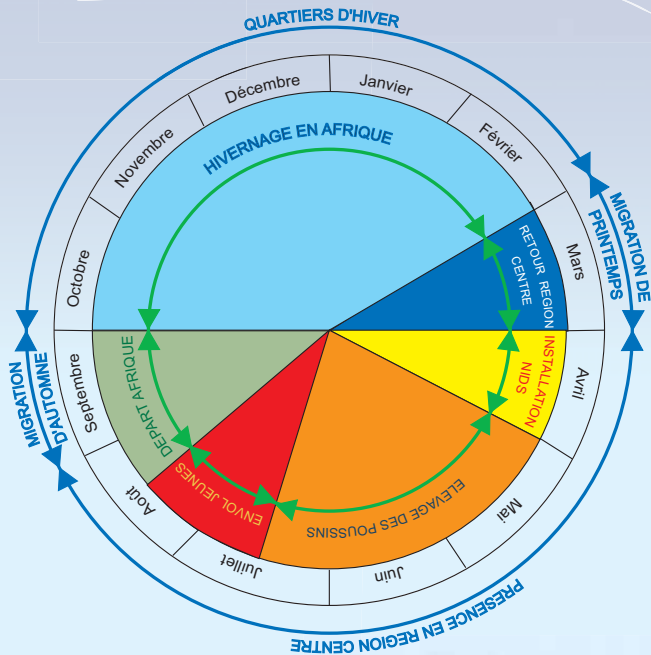
# Cycle de vie d'un rapace vulnérable

# Vie de couple et nidification



Ce rapace de grande taille (envergure 1,50 à 1,70 m) aux couleurs contrastées et aux longues ailes arquées est aisément identifiable.

Plusieurs centaines de Balbuzards pêcheurs traversent la France pendant leur migration au printemps et en automne. Seuls quelques-uns restent dans notre région pour se reproduire entre mars et octobre.



## Alimentation

Le Balbuzard pêcheur est un oiseau migrateur qui se nourrit exclusivement de poissons. Il pratique un vol sur place pour repérer ses proies depuis le ciel et descend en piqué, ailes repliées. L'oiseau capture ainsi le poisson, pattes projetées en avant en pénétrant l'eau, avant de remonter sa proie et s'extraire de l'élément liquide.



L'espèce s'installe en forêt et à proximité de lieux de pêche où elle trouve une quantité de nourriture suffisante.

Le couple construit habituellement son nid sur la cime de grands arbres (de préférence des pins) qui dominent les environs, offrant une vue dégagée, et qui sont situés le plus souvent à proximité d'étangs et de cours d'eau. Les couples peuvent aussi choisir d'installer leur nid sur un pylône de ligne électrique.

Le nid est massif et fait de branchages entrelacés. Il est réutilisé d'année en année si rien ne perturbe la quiétude des oiseaux. Les partenaires se retrouvent chaque année sur leur site de nidification : le mâle se charge d'apporter les proies pour la famille et la femelle nourrit les petits.

Un couple élève entre un et trois poussins par nichée, mais seule la moitié survit à sa première migration.

